



# På cykel i Söderköpings kommun

Söderköping

## På cykel i Söderköpings kommun

7 förslag på cykelturer mellan 12-55 km

### Ettapp 7: Söderköping - Mem tur och retur

Längd: ca 12 km

Svårighetsgrad: enkel, på mindre grusväg utan biltrafik

Att cykla längs kanalen är en rofylld upplevelse. I sakta tempo hinner man njuta av den unika kanalmiljön med båtliv, slussar och folklivet längs kanalen. Man cyklar på den grusade dragvägen längs Göta kanal. Längs med sträckan finns boende, matställen och intressanta sevärdheter. Här möts man av en fantastisk natur och miljö och dragvägen är bilfri.

Göta kanal är öppen för båttrafik maj-september. Under högsäsong trafikerar kanalen av såväl fritidsbåtar som passagerarbåtar. Då är det även många cyklisterna på dragvägarna. Under hösten ger trädallén längs kanalen en färgsprakande upplevelse.



### Cykel i trafiken

Om du vill vara säker på att göra rätt när du korsar en väg, ska du alltid iakta väjningsplikt – den gäller nästan alltid. När du inte har väjningsplikt ska du ändå ta hänsyn till andra. Ge tecken i god tid innan du börjar svänga. Vid färd med cykel får barn till och med det år de fyller åtta år använda gångbana om cykelbana saknas. Enligt lag måste en cykel ha ringklocka och broms, och belysning och reflexer krävs vid färd under mörker. En cykelkärra ska ha en röd reflex bakåt eller en baklykta som kan visa rött ljus bakåt.

Alla barn och ungdomar under 15 år ska använda hjälm när de cyklar eller blir skjutsade på cykel. Personer som fyllt 15 år kan bötfällas om de på sin cykel skjutsar ett barn som inte har cykelhjälm.

Källa: Transportstyrelsen

*Söderköpings kommun är utmärkt för cykeläventyr, vare sig du är en van cyklist eller en barnfamilj. Ta en tur längs Göta kanal och se när de stora passagerarbåtarna slussar och njut av en glass i gräset vid småbåtshamnen.*

*En varm sommardag finns det flera badställen runt Söderköping som man kan nå med cykel, till exempel Klarsjön som är en populär badsjö. Eller ta en tur till Stegeborg för ett svalkande dopp i Slätbaken och avsluta med en guidning i Stegeborgs Slottsruin. För den som är äventyrlig kan man fortsätta ända ut till S:t Anna skärgård och välja och vraka mellan badplatser.*

*Vad du än har för cykelvana, så finns det många spännande upplevelser som väntar på dig. I den här foldern har vi valt att presentera några förslag på cykelturer på landsbygden, med varierande längd.*

Söderköping

Söderköpings Turistbyrå

Telefon: 0121-181 60, e-post: turistbyran@soderkoping.se  
www.soderkoping.se/turism



### Etapp 1: Bjärke - Mariehov - Nybble

Längd: ca 20 km

Svårighetsgrad: varierat, delvis kuperat, biltrafik vissa sträckor

Cykla norrut från staden längs E22 och ta höger mot Östra Husby. Här passeras ett vackert jordbrukslandskap. Sväng västerut, efter Mariehov har man fina vyer över Göta Kanal och båtlivet sommartid. Vid Vännerberga finns fruktodling, gårdsbutik, café mm. Vid västra delen passerar man på nytt nära kanalen och fortsätter sedan söderut. Turen går genom ett mycket vackert, kuperat och varierat landskap. På vägen tillbaka till Söderköping passeras Nybble vattenkraftverk och Bleckstad radby.



### Etapp 2: Hylinge - Östra Ryd - Kulefall

Längd: ca 42 km

Svårighetsgrad: vissa partier kuperade, många sevärdheter

Cykla västerut från staden mot Göta virke försvarsvall från 800-talet. Nära intill finns Hylinge slott från 1300-talet. I samhället Östra Ryd hittar man en bensinstation och en medeltidskyrka. Ett lantbruksmuseum finns sommartid vid Hållstad. Vid turens södra spets finns Kulefallssjön, en anlagd fågelrik sjö. Vid Brotorp gamla skola spelades delar av "Madicken" in. Man passerar också Bleckstad radby från medeltiden.

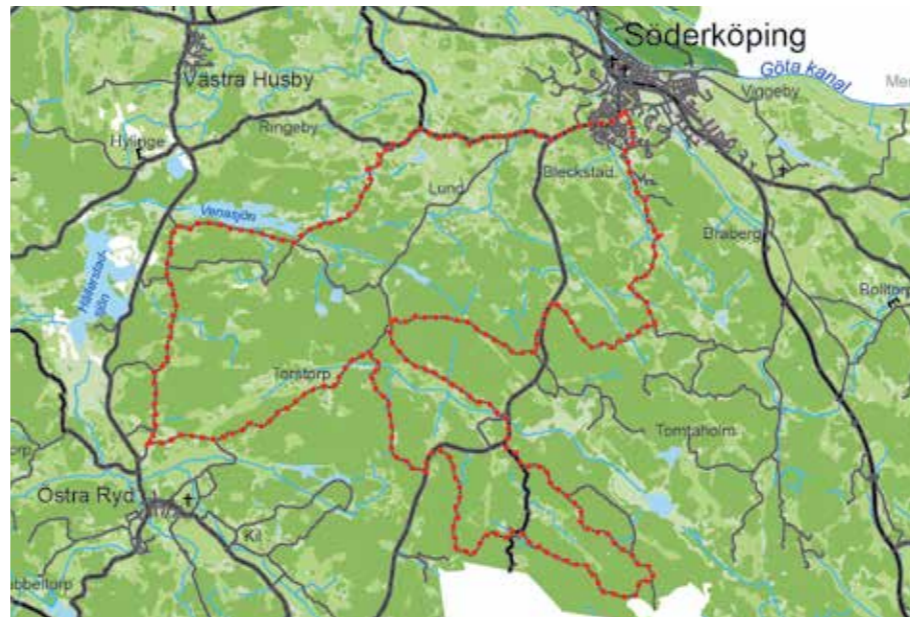


### Etapp 3: Västra sträckan Aspveden

Längd: ca 55 km

Svårighetsgrad: vissa delar kuperade, under långa sträckor bilfri

Med start söderut från Söderköping passerar man snart till Liljerum by och Björsätters gård. Ett friluftsmuseum finns på höger sida strax därefter. Turen fortsätter genom viltrika marker med gott om bär och svamp, där vägen under långa sträckor är bilfri. Vid Fyrby finns en gammal gård med forngravar på vänster sida. Venasjön erbjuder mot slutet av turen både fina bad- och fiskemöjligheter. Turen fortsätter genom vacker natur, och vid Överstakvarn passerar man en upprustad gammal vattenkvarn.



### Etapp 4: Klarsjörundan

Längd: ca 25 km

Svårighetsgrad: perfekt för badutflykten

Den här turen går förbi två vackra sjöar där man kan svalka sig utmed vägen. Cykla Östra Rydsvägen ut från Söderköping och sväng höger mot Nybble. Fortsätt mot Skäggestad och Munkhammaren. Vid Venasjön finns många små stigar ner mot sjön om man vill ta ett dopp. Vid Klarsjön finns en kommunal badplats, och vägen går sedan vidare intill vackra skogs- och ängsmarker tillbaka till Söderköping.



### Etapp 5: Stegeborg - Hammantorp - Ytterby - Bottna

Längd: ca 24 km

Svårighetsgrad: kuperad korta sträckor, vindutsatt i nordost

Med start vid Trädgårdshotellet intill Stegeborgs slott och Skällviks kyrka finns 24 km cykelväg utmed vacker skog och hagmark. Börja genom allén i väster och ta därefter söderut på Hammantorpsvägen, en slingrande väg i svamprik blandskog. I söder korsar man väg 210, passerar Uggeltorpgrovorna, Askesum och Ytterby nära Gropvikens allra innersta vikar. Tillbaka ut mot väg 210 som man sedan följer några kilometer innan man svänger vänster in på väg 839. Efter en kort kuperad sträcka passerar man avfarten mot Kungshällsudden och når snart Bottna samhälle, med butik och bensinstation. Vägen fortsätter sedan vid öppna fält och strandängar tillbaka mot Stegeborg.



### Etapp 6: Mogata - Össby - Mogata - Skruckeby - Mogata

Längd: ca 15 km

Svårighetsgrad: enkel med enstaka kuperade partier

Med start i Mogata samhälle cyklar man österut utmed väg 839 och vänder snart söderut mot Össby. Landskapet är varierat med skogar, brukad mark och spridd bebyggelse. Vänd norrut mot Spjutkärr där man återigen på väg 839 tar sig tillbaka mot Mogata. Strax innan samhället tar man höger mot Husby Säteri och Skruckeby, nära Slätbakens inre delar. Sväng söderut tillbaka mot väg 839 åter till Mogata samhälle.

